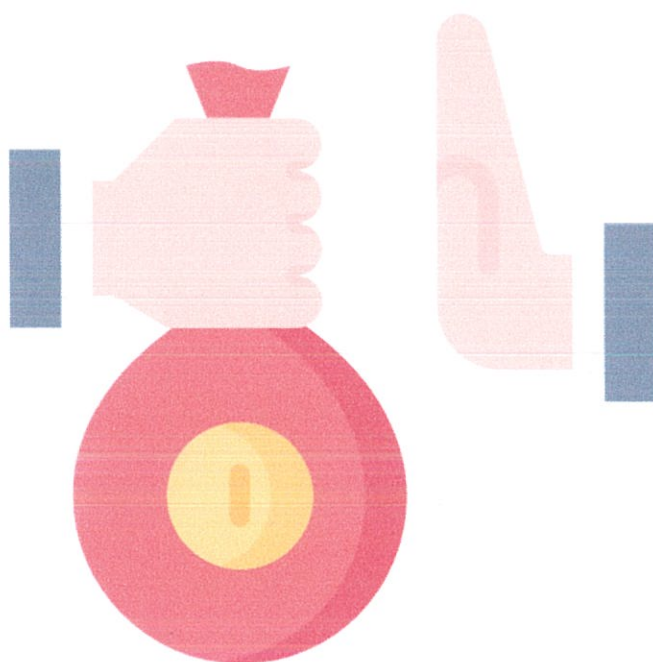




# การประเมินความเสี่ยงทุจริตและประพฤติมิชอบ ประจำปีงบประมาณ พ.ศ.๒๕๖๙



## องค์การบริหารส่วนตำบลหน้าเขา อำเภอเขาพนม จังหวัดกระบี่



ประกาศองค์การบริหารส่วนตำบลหน้าเขา  
เรื่อง ประกาศใช้แผนการประเมินความเสี่ยงทุจริตและประพฤติมิชอบ  
องค์การบริหารส่วนตำบลหน้าเขา ประจำปีงบประมาณ พ.ศ. ๒๕๖๙

.....

ตามที่องค์การบริหารส่วนตำบลหน้าเขา ได้เข้ารับการประเมินคุณธรรมและความโปร่งใสในการดำเนินงานของหน่วยงานรัฐ (Integrity and Transparency Assessment: ITA) ประจำปีงบประมาณ พ.ศ. ๒๕๖๙ เพื่อนำผลการประเมินดังกล่าวมาใช้เป็นข้อมูลประกอบการจัดทำแนวทางการปรับปรุงพัฒนาตนเองในด้านคุณธรรมและความโปร่งใสเพื่อให้เกิดธรรมาภิบาลในหน่วยงาน มีการดำเนินงานที่มุ่งให้เกิดประโยชน์ต่อประชาชนและส่วนรวมเป็นสำคัญ และลดโอกาสที่จะเกิดการทุจริตและประพฤติมิชอบในหน่วยงานนั้น

เพื่อให้การดำเนินการด้านการป้องกันและปราบปรามการทุจริตประพฤติมิชอบ องค์การบริหารส่วนตำบลหน้าเขา เป็นไปอย่างต่อเนื่องและมีประสิทธิภาพ ตลอดจนสร้างระบบราชการที่มีความโปร่งใสและสนับสนุนภาคประชาชนให้มีส่วนร่วมในการต่อต้านการทุจริตและประพฤติมิชอบของเจ้าหน้าที่รัฐ ทันต่อสถานการณ์การทุจริตในปัจจุบัน จึงประกาศใช้แผนการประเมินความเสี่ยงการทุจริตและประพฤติมิชอบขององค์การบริหารส่วนตำบลหน้าเขา ประจำปีงบประมาณ พ.ศ. ๒๕๖๙ รายละเอียดปรากฏตามเอกสารแนบท้ายประกาศนี้

จึงประกาศให้ทราบโดยทั่วกัน

ประกาศ ณ วันที่ ๒๓ มีนาคม พ.ศ. ๒๕๖๙

  
(นายจรรณะ บุญประกอบ)  
นายกองค์การบริหารส่วนตำบลหน้าเขา

**การประเมินความเสี่ยงการทุจริตและประพฤติมิชอบ**  
**ประจำปีงบประมาณ พ.ศ. ๒๕๖๙**  
**องค์การบริหารส่วนตำบลหน้าเขา อำเภอเขาพนม จังหวัดกระบี่**

**๑. หลักการและเหตุผล**

พระราชบัญญัติวินัยการเงินการคลังภาครัฐ พ.ศ.๒๕๖๑ มาตรา ๗๙ กำหนดให้หน่วยงานของรัฐ จัดให้มีการตรวจสอบภายใน การควบคุมภายในและการบริหารจัดการความเสี่ยง โดยให้ถือปฏิบัติตามมาตรฐานและหลักเกณฑ์ที่กระทรวงการคลังกำหนด และกระทรวงการคลังได้กำหนดหลักเกณฑ์ กระทรวงการคลังว่าด้วย มาตรฐานและหลักเกณฑ์ปฏิบัติการบริหารจัดการความเสี่ยงสำหรับหน่วยงานของรัฐ พ.ศ. ๒๕๖๒ ตามหนังสือที่ กค ๐๔๐๙.๔/๖๒๓ ลงวันที่ ๑๙ มีนาคม ๒๕๖๒ เพื่อให้การบริหารจัดการความเสี่ยงเป็นไปตามเจตนารมณ์ มาตรา ๗/๑ แห่งพระราชบัญญัติระเบียบบริหารราชการแผ่นดิน พ.ศ. ๒๕๓๕ แก้ไขเพิ่มเติมฉบับที่ ๘ พ.ศ.๒๕๕๓ และพระราชกฤษฎีกาว่าด้วยหลักเกณฑ์และวิธีการบริหารกิจการบ้านเมืองที่ดี พ.ศ.๒๕๕๖ มาตรา ๖ ที่กำหนดว่าการบริหารกิจการบ้านเมืองที่ดี ได้แก่ การบริหารราชการเพื่อบรรลุเป้าหมายดังต่อไปนี้

- (๑) เกิดประโยชน์สุขของประชาชน
- (๒) เกิดผลสัมฤทธิ์ต่อภารกิจของรัฐ
- (๓) มีประสิทธิภาพและเกิดความคุ้มค่าในเชิงภารกิจของรัฐ
- (๔) ไม่มีขั้นตอนการปฏิบัติงานเกินความจำเป็น
- (๕) มีการปรับปรุงภารกิจของส่วนราชการให้ทันต่อเหตุการณ์
- (๖) ประชาชนได้รับการอำนวยความสะดวกและได้รับการตอบสนองความต้องการ
- (๗) มีการประเมินผลการปฏิบัติราชการอย่างสม่ำเสมอ

**๒. วัตถุประสงค์ของการประเมินความเสี่ยงการทุจริต**

๑. เพื่อให้ทราบปัญหา อุปสรรค และข้อเสนอแนะในการกำหนดแนวทางแก้ไขและการปฏิบัติงานเพื่อให้บรรลุตามวัตถุประสงค์และเป้าหมายขององค์กรที่ตั้งไว้
๒. เพื่อให้สามารถกำหนดมาตรการหรือวิธีการควบคุมที่เหมาะสมและมีประสิทธิภาพ เพื่อลดมูลเหตุของแต่ละโอกาสที่ส่งผลกระทบต่อการบรรลุเป้าหมายขององค์กร
๓. เพื่อเพิ่มประสิทธิภาพในการปฏิบัติราชการให้เกิดผลสัมฤทธิ์อย่างมีประสิทธิภาพ ประสิทธิผล และรวมทั้งมีการปรับปรุงการปฏิบัติงานอย่างต่อเนื่อง
๔. เพื่อเพิ่มขีดความสามารถในการตัดสินใจของผู้บริหารในการคำนึงถึงปัจจัยเสี่ยงในด้านต่างๆ ที่จะส่งผลกระทบต่อการทำงานตามวัตถุประสงค์ และนโยบายขององค์กร
๕. เพื่อให้มีการบริหารความเสี่ยงทั่วทั้งองค์กรแบบบูรณาการ โดยมีการจัดการอย่างเป็นระบบและต่อเนื่อง
๖. เพื่อให้ผู้ปฏิบัติงานได้รับทราบขั้นตอน และกระบวนการในการวางแผนการบริหารจัดการความเสี่ยง
๗. เพื่อให้มีการปฏิบัติตามกระบวนการบริหารจัดการความเสี่ยงอย่างเป็นระบบและต่อเนื่อง
๘. เพื่อใช้เป็นเครื่องมือในการบริหารจัดการความเสี่ยงในหน่วยงานทุกระดับขององค์การบริหารส่วนตำบลหน้าเขา
๙. เพื่อเป็นเครื่องมือในการสื่อสารและสร้างความเข้าใจ ตลอดจนเชื่อมโยงการบริหารจัดการ ความเสี่ยงกับกลยุทธ์ขององค์การบริหารส่วนตำบลหน้าเขาให้ฝ่ายบริหาร ฝ่ายปฏิบัติงานเข้าใจหลักการ และกระบวนการบริหารจัดการความเสี่ยงขององค์การบริหารส่วนตำบลหน้าเขา

### (๓) นิยามการบริหารความเสี่ยง

**การบริหารความเสี่ยง** หมายถึง กระบวนการบริหารจัดการเหตุการณ์ที่อาจเกิดขึ้นและส่งผลกระทบต่อหน่วยงานของรัฐ เพื่อให้หน่วยงานของรัฐสามารถดำเนินงานให้บรรลุวัตถุประสงค์ของหน่วยงาน รวมถึงเพื่อเพิ่มศักยภาพและขีดความสามารถให้หน่วยงานของรัฐ

**การวิเคราะห์องค์กร** หมายถึง หน่วยงานต้องเข้าใจเกี่ยวกับพันธกิจตามกฎหมาย อำนาจหน้าที่ และความรับผิดชอบของหน่วยงาน รวมถึงยุทธศาสตร์ชาติ ยุทธศาสตร์ระดับกระทรวง รวมถึงนโยบายของรัฐบาลที่เกี่ยวข้องกับหน่วยงาน โดยการวิเคราะห์องค์กรต้องวิเคราะห์ทั้งปัจจัยภายในและปัจจัยภายนอกองค์กร

**การกำหนดนโยบายการบริหารจัดการความเสี่ยง** หมายถึง ผู้บริหารเป็นผู้กำหนดนโยบายบริหารจัดการความเสี่ยง โดยนโยบายการบริหารจัดการความเสี่ยงอาจระบุถึงวัตถุประสงค์ของการบริหารจัดการความเสี่ยง บทบาทหน้าที่ความรับผิดชอบของการบริหารจัดการความเสี่ยง และความเสี่ยงที่ยอมรับได้ระดับองค์กร

**การระบุความเสี่ยง** หมายถึง การระบุเหตุการณ์ที่อาจเกิดขึ้นที่มีผลกระทบต่อวัตถุประสงค์ของหน่วยงานทั้งในด้านบวกและด้านลบ ในการระบุความเสี่ยงหน่วยงานอาจทำรายชื่อความเสี่ยงทั้งหมด (Risk Inventory) โดยรายชื่อความเสี่ยงต้องมีการปรับปรุงอย่างสม่ำเสมอโดยอาศัยข้อมูลที่เป็นปัจจุบัน

**การประเมินความเสี่ยง** หมายถึง การกำหนดเกณฑ์การประเมินความเสี่ยงหน่วยงาน เป็นการให้คะแนนความเสี่ยงตามเกณฑ์การประเมินความเสี่ยงด้านต่างๆ เช่น ด้านโอกาส ด้านผลกระทบ รวมถึงด้านความสามารถขององค์กรในการจัดการความเสี่ยง และด้านลักษณะของความเสี่ยง

**การตอบสนองความเสี่ยง** หมายถึง กระบวนการตัดสินใจของฝ่ายบริหารในการจัดการความเสี่ยงที่อาจเกิดขึ้น โดยผู้บริหารพิจารณาประเด็นในการตัดสินใจเลือกวิธีการตอบสนองความเสี่ยงเพื่อจัดทำแผนบริหารจัดการความเสี่ยงของหน่วยงาน

**การติดตามและทบทวน** หมายถึง การติดตามและทบทวนเป็นกระบวนการที่ให้ความเชื่อมั่นว่าการบริหารจัดการความเสี่ยงที่มีอยู่ ยังคงมีประสิทธิภาพ เนื่องจากความเสี่ยงเป็นสิ่งที่เกิดขึ้นและเปลี่ยนแปลงตลอดเวลา ดังนั้นการติดตามและทบทวนเป็นกระบวนการที่เกิดขึ้นสม่ำเสมอ ปัจจัยที่ทำให้หน่วยงานต้องทบทวนการบริหารจัดการความเสี่ยง ได้แก่การเปลี่ยนแปลงที่สำคัญซึ่งเกิดจากปัจจัยภายในและภายนอกหรือผลการดำเนินงานไม่เป็นไปตามเป้าหมายที่กำหนดไว้

#### ๔. แนวทางการบริหารความเสี่ยง

แนวทางการดำเนินการบริหารความเสี่ยงขององค์การบริหารส่วนตำบลหน้าเขา แบ่งออกเป็น ๒ ระยะ ดังนี้

##### ระยะที่ ๑ การเริ่มต้นและพัฒนา ประกอบด้วย

- ๑) กำหนดนโยบายหรือแนวทางในการบริหารความเสี่ยงขององค์การบริหารส่วนตำบลหน้าเขา
- ๒) ระบุปัจจัยเสี่ยง ประเมินโอกาสและผลกระทบจากปัจจัยเสี่ยง
- ๓) วิเคราะห์และจัดลำดับความสำคัญของปัจจัยเสี่ยง
- ๔) จัดทำแผนการบริหารความเสี่ยงของปัจจัยเสี่ยงที่อยู่ในระดับสูง และสูงมาก รวมทั้งปัจจัย

เสี่ยงที่อยู่ในระดับปานกลาง

๕) สื่อสารทำความเข้าใจเกี่ยวกับแผนบริหารความเสี่ยงให้ผู้ปฏิบัติงานขององค์การบริหารส่วนตำบลหน้าเขาทราบ และสามารถนำไปปฏิบัติได้

- ๖) รายงานความก้าวหน้าของการดำเนินงานตามแผนบริหารความเสี่ยง
- ๗) รายงานสรุปการประเมินผลความสำเร็จของการดำเนินการตามแผนบริหารความเสี่ยง

##### ระยะที่ ๒ การพัฒนาสู่ความยั่งยืน

- ๑) ทบทวนแผนการบริหารความเสี่ยงปีที่ผ่านมา
- ๒) พัฒนากระบวนการบริหารความเสี่ยงสำหรับความเสี่ยงแต่ละประเภท
- ๓) ผลักดันให้มีการบริหารความเสี่ยงทั่วทั้งองค์กร
- ๔) พัฒนาขีดความสามารถพนักงานส่วนตำบลในการดำเนินการบริหารความเสี่ยง

#### ๕. คณะทำงานบริหารความเสี่ยง

องค์การบริหารส่วนตำบลหน้าเขา แต่งตั้งคณะทำงานบริหารความเสี่ยง โดยมีองค์ประกอบและอำนาจหน้าที่ ดังนี้

๑. นายกององค์การบริหารส่วนตำบลหน้าเขา	ประธานคณะทำงาน
๒. ปลัดองค์การบริหารส่วนตำบลหน้าเขา	รองประธานคณะทำงาน
๓. ผู้อำนวยการกองคลัง	คณะทำงาน
๔. ผู้อำนวยการกองช่าง	คณะทำงาน
๕. ผู้อำนวยการกองการศึกษา ศาสนาและวัฒนธรรม	คณะทำงาน
๖. หัวหน้าสำนักปลัด	คณะทำงานและเลขานุการ
๗. นักวิเคราะห์นโยบายและแผน	คณะทำงานและผู้ช่วยเลขานุการ

##### อำนาจหน้าที่

๑. จัดทำแผนการบริหารจัดการความเสี่ยงอย่างน้อยปีละ ๑ ครั้ง และต้องมีการสื่อสารแผนบริหารจัดการความเสี่ยงให้กับผู้เกี่ยวข้องทุกฝ่ายได้รับทราบ เพื่อให้บรรลุวัตถุประสงค์ของหน่วยงานและให้เป็นไปตามแผนการบริหารจัดการความเสี่ยงที่กำหนดไว้

๒. ติดตามประเมินผลการบริหารจัดการความเสี่ยงต่อเนื่องในระหว่างการปฏิบัติงานหรือติดตามประเมินผลเป็นรายครั้ง หรือใช้ทั้งสองวิธีร่วมกันกรณีพบข้อบกพร่องที่มีสาระสำคัญให้รายงานต่อนายกององค์การบริหารส่วนตำบลหน้าเขาทันที

๓. จัดทำรายงานผลตามแผนบริหารจัดการความเสี่ยง เสนอต่อนายกองค์การบริหารส่วนตำบลหน้าเขาเพื่อพิจารณาอย่างน้อยปีละ ๑ ครั้ง โดยนายกองค์การบริหารส่วนตำบลหน้าเขาแล้วแต่กรณีสามารถกำหนดนโยบาย วิธีการ และระยะเวลาการรายงานการบริหารจัดการความเสี่ยง

๔. พิจารณาทบทวนแผนการบริหารจัดการความเสี่ยงให้สอดคล้องและเหมาะสมอย่างสม่ำเสมอ

๕. ในกรณีที่กรมบัญชีกลางขอให้หน่วยงานของรัฐจัดส่งรายงานการจัดทำแผนบริหารจัดการความเสี่ยง และรายงานผลการบริหารจัดการความเสี่ยงตามแผนหรือข้อมูลอื่นๆ เพิ่มเติมเกี่ยวกับกระบวนการบริหารจัดการความเสี่ยง ให้ผู้รับผิดชอบดำเนินการตามรูปแบบ วิธีการ และระยะเวลาที่กรมบัญชีกลางกำหนด

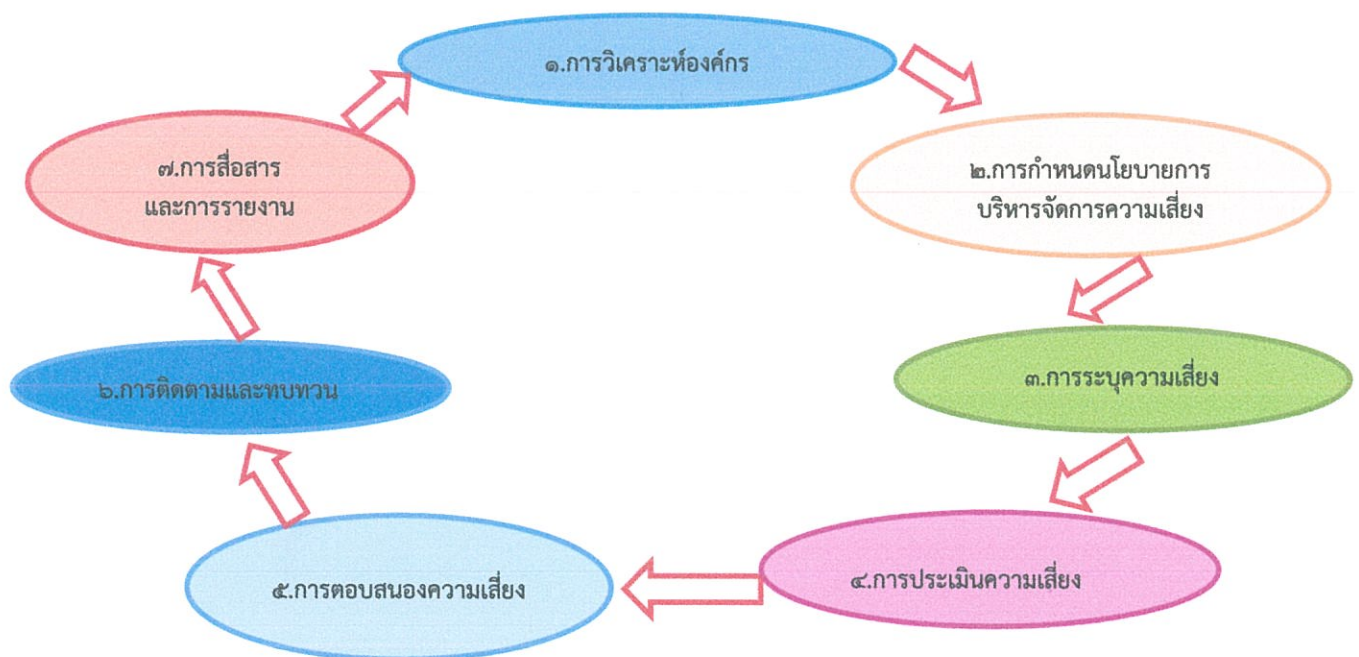
๖. ให้ถือปฏิบัติตามคู่มือหรือแนวทางปฏิบัติเกี่ยวกับการบริหารจัดการความเสี่ยงตามที่กระทรวงการคลังกำหนด และสามารถพิจารณานำคู่มือหรือแนวทางปฏิบัติเกี่ยวกับการบริหารจัดการความเสี่ยงอื่นมาประยุกต์ใช้กับหน่วยงานตามความเหมาะสม

### ๖.กระบวนการบริหารจัดการความเสี่ยง

กระบวนการบริหารจัดการความเสี่ยงเป็นกระบวนการที่เป็นวงจรต่อเนื่อง ประกอบด้วย

๑. การวิเคราะห์องค์กร
๒. การกำหนดนโยบายการบริหารจัดการความเสี่ยง
๓. การระบุความเสี่ยง
๔. การประเมินความเสี่ยง
๕. การตอบสนองความเสี่ยง
๖. การติดตามและทบทวน
๗. การสื่อสารและการรายงาน

### กระบวนการบริหารความเสี่ยงขององค์การบริหารส่วนตำบลหน้าเขา



## ๑. การวิเคราะห์ห้องค์กร

เป็นการวิเคราะห์และทำความเข้าใจเกี่ยวกับพันธกิจตามกฎหมาย อำนาจหน้าที่ และความรับผิดชอบของหน่วยงาน พร้อมทั้งกำหนดขอบเขตความรับผิดชอบตามอำนาจหน้าที่ ตามประเด็นยุทธศาสตร์ชาติ ยุทธศาสตร์ระดับกระทรวง รวมถึงนโยบายของรัฐบาลที่เกี่ยวข้องกับหน่วยงาน

## ๒. การกำหนดนโยบายการบริหารจัดการความเสี่ยง

ผู้บริหารเป็นผู้กำหนดนโยบายการบริหารจัดการความเสี่ยง โดยระบุถึงวัตถุประสงค์ของการบริหารจัดการความเสี่ยง บทบาทหน้าที่ความรับผิดชอบของการบริหารจัดการความเสี่ยง และความเสี่ยงที่ยอมรับได้ในระดับองค์กร

วัตถุประสงค์ของการบริหารจัดการความเสี่ยง ขององค์การบริหารส่วนตำบลหน้าเขา

๑. เพื่อให้องค์การบริหารส่วนตำบลหน้าเขา สามารถใช้การบริหารจัดการความเสี่ยงเป็นแนวทางในการบริหารจัดการองค์กรให้สอดคล้องกับวิสัยทัศน์ พันธกิจ และยุทธศาสตร์ขององค์การบริหารส่วนตำบลหน้าเขา

๒. เพื่อลดความเสี่ยงด้านโอกาสและผลกระทบที่อาจจะเกิดขึ้น และให้การดำเนินงานมีประสิทธิภาพ ประสิทธิผลสามารถบรรลุวัตถุประสงค์ตามเป้าหมายที่กำหนด

๓. เพื่อให้ประชาชนในเขตพื้นที่องค์การบริหารส่วนตำบลหน้าเขา ได้รับประโยชน์สูงสุด

บทบาทความรับผิดชอบการบริหารจัดการความเสี่ยง ขององค์การบริหารส่วนตำบลหน้าเขา โดยผู้บริหารท้องถิ่นเป็นผู้กำกับดูแลการบริหารความเสี่ยงขององค์การบริหารส่วนตำบลหน้าเขา โดยผ่านคณะกรรมการบริหารความเสี่ยงระดับองค์กรขององค์การบริหารส่วนตำบลหน้าเขา ซึ่งคณะกรรมการบริหารความเสี่ยงระดับองค์กร มีหน้าที่ดังนี้

๑. จัดทำแผนการบริหารจัดการความเสี่ยงอย่างน้อยปีละ ๑ ครั้ง และต้องมีการสื่อสารแผนบริหารจัดการความเสี่ยงให้กับผู้เกี่ยวข้องทุกฝ่ายได้รับทราบ เพื่อให้บรรลุวัตถุประสงค์ของหน่วยงานและให้เป็นไปตามแผนการบริหารจัดการความเสี่ยงที่กำหนดไว้

๒. ติดตามประเมินผลการบริหารจัดการความเสี่ยงต่อเนื่องในระหว่างการปฏิบัติงาน หรือติดตามประเมินผลเป็นรายครั้ง หรือใช้ทั้งสองวิธีร่วมกันกรณีพบข้อบกพร่องที่มีสาระสำคัญให้รายงานต่อนายกองค์การบริหารส่วนตำบลหน้าเขาทันที

๓. จัดทำรายงานผลตามแผนบริหารจัดการความเสี่ยง เสนอต่อนายกองค์การบริหารส่วนตำบลหน้าเขาเพื่อพิจารณาอย่างน้อยปีละ ๑ ครั้ง โดยนายกองค์การบริหารส่วนตำบลหน้าเขาแล้วแต่กรณีสามารถกำหนดนโยบาย วิธีการ และระยะเวลาการรายงานการบริหารจัดการความเสี่ยง

๔. พิจารณาทบทวนแผนการบริหารจัดการความเสี่ยงให้สอดคล้องและเหมาะสมอย่างสม่ำเสมอ

๕. ในกรณีที่กรมบัญชีกลางขอให้หน่วยงานของรัฐจัดส่งรายงานการจัดทำแผนบริหารจัดการความเสี่ยง และรายงานผลการบริหารจัดการความเสี่ยงตามแผนหรือข้อมูลอื่นๆ เพิ่มเติมเกี่ยวกับกระบวนการบริหารจัดการความเสี่ยง ให้ผู้รับผิดชอบดำเนินการตามรูปแบบ วิธีการ และระยะเวลาที่กรมบัญชีกลางกำหนด

๖. ให้ถือปฏิบัติตามคู่มือหรือแนวทางปฏิบัติเกี่ยวกับการบริหารจัดการความเสี่ยงตามที่กระทรวงการคลังกำหนด และสามารถพิจารณานำคู่มือหรือแนวทางปฏิบัติเกี่ยวกับการบริหารจัดการความเสี่ยงอื่นมาประยุกต์ใช้กับหน่วยงานตามความเหมาะสม

## ความเสี่ยงที่ยอมรับได้ในระดับองค์กร ขององค์การบริหารส่วนตำบลหน้าเขา

### คะแนน

### คำอธิบาย

- ๑ ผู้บริหารปฏิเสธที่จะยอมรับความเสี่ยง เช่น การทุจริตทุกรณณ์ ความปลอดภัยของระบบสารสนเทศที่เกี่ยวข้องกับข้อมูลด้านการเงิน ข้อมูลส่วนบุคคล และข้อมูลที่เกี่ยวข้องกับความมั่นคงของประเทศ
- ๒ ผู้บริหารยอมรับความเสี่ยงได้น้อย เช่น การปฏิบัติงานมีผลกระทบ ที่เกี่ยวข้องกับการให้บริการของประชาชน ประสิทธิภาพของระบบสารสนเทศในการบริการประชาชน ความเชื่อถือและภาพลักษณ์ขององค์กร
- ๓ ผู้บริหารยอมรับความเสี่ยงในระดับปานกลาง ได้แก่ ระบบสารสนเทศที่เกี่ยวข้องกับเรื่องทั่วไป เช่น แบบความคิดเห็นหรือการเก็บสถิติทั่วไป
- ๔ ผู้บริหารเต็มใจยอมรับความเสี่ยง เช่น ความเสี่ยงที่มีโอกาสเกิดขึ้นน้อย และส่งผลกระทบต่ออาจก่อให้เกิดความเสียหายน้อย
- ๕ ผู้บริหารยอมรับความเสี่ยงได้มากที่สุด เช่น การปฏิบัติงานที่เกี่ยวข้อง กับนวัตกรรมและการพัฒนา

### ๓. การระบุความเสี่ยง

การระบุความเสี่ยงโครงการ เป็นการพิจารณาว่ามีสิ่งใดหรือเหตุการณ์ใดที่อาจจะเป็นปัญหาอุปสรรค ซึ่งอาจจะทำให้การดำเนินงานไม่ประสบความสำเร็จตามวัตถุประสงค์ของโครงการเพื่อตอบสนองและสอดคล้องกับวัตถุประสงค์ วิสัยทัศน์ พันธกิจ และการกิจของกรมหรือไม่ โดยพิจารณาได้จากการระดมความคิดเห็น ของผู้รับผิดชอบโครงการ การสัมภาษณ์ และจากประสบการณ์ของผู้ปฏิบัติงาน ความเห็นของผู้เชี่ยวชาญและข้อมูลในอดีตในการระบุความเสี่ยงจะต้องพิจารณาแหล่งที่มาของปัจจัยเสี่ยงทั้ง ๒ ด้าน คือ ปัจจัยเสี่ยงภายในและปัจจัยเสี่ยงภายนอก

(๑) ปัจจัยเสี่ยงภายใน คือ ความเสี่ยงที่สามารถควบคุมได้โดยองค์กร เช่น กฎระเบียบข้อบังคับ ภายในองค์กร วัฒนธรรมองค์กร นโยบายการบริหารจัดการ บุคลากร กระบวนการปฏิบัติงาน ข้อมูล ระบบสารสนเทศ เครื่องมือ วัสดุอุปกรณ์

(๒) ปัจจัยเสี่ยงภายนอก คือ ความเสี่ยงที่ไม่สามารถควบคุมได้โดยองค์กร เช่น นโยบายรัฐบาล กฎระเบียบ สภาพเศรษฐกิจ การเมือง สังคม เทคโนโลยี ภัยธรรมชาติ

นอกจากนี้ควรพิจารณาปัจจัยเสี่ยงให้ครอบคลุมความเสี่ยง ๔ ประเภท ดังนี้

๑. ความเสี่ยงด้านกลยุทธ์ (Strategy Risks) เกี่ยวข้องกับการบรรลุเป้าหมายและพันธกิจ ในภาพรวมโดยความเสี่ยงที่อาจเกิดขึ้นเป็นความเสี่ยงเนื่องจากการเปลี่ยนแปลงของสถานการณ์และเหตุการณ์ภายนอกส่งผลต่อกลยุทธ์ที่กำหนดไว้ไม่สอดคล้องกับประเด็นยุทธศาสตร์/วิสัยทัศน์ หรือเกิดจากการกำหนดกลยุทธ์ที่ขาดการมีส่วนร่วมจากภาคประชาชนหรือการร่วมมือกับองค์กรอิสระทำให้โครงการขาดการยอมรับและโครงการไม่ได้นำไปสู่การแก้ไขปัญหาหรือการตอบสนองต่อความต้องการของผู้รับบริการหรือผู้มีส่วนได้ส่วนเสียอย่างแท้จริง

๒. ความเสี่ยงด้านการเงิน (Financial Risks) เป็นความเสี่ยงเกี่ยวกับการบริหารจัดการด้านการเงิน เช่น ความเสี่ยงเกี่ยวกับการเบิกจ่ายเงินไม่ถูกต้อง ความเสี่ยงเกี่ยวกับการรับเงินไม่ถูกต้อง ความเสี่ยงในการไม่ปฏิบัติตามกฎหมายและระเบียบที่เกี่ยวข้องกับการเงินการคลัง รวมถึงความเสี่ยงด้านการทุจริตทางการเงิน เป็นต้น

๓. ความเสี่ยงด้านการดำเนินงาน (Operation Risks) เกี่ยวข้องกับประสิทธิภาพประสิทธิผล หรือผลการปฏิบัติงาน โดยความเสี่ยงที่อาจเกิดขึ้นเป็นความเสี่ยง เนื่องจากระบบงานภายในขององค์กร/กระบวนการ/เทคโนโลยีหรือนวัตกรรมที่ใช้/บุคลากร/ความเพียงพอของข้อมูล ส่งผลต่อประสิทธิภาพและประสิทธิผลในการดำเนินโครงการ

๔. ความเสี่ยงด้านการปฏิบัติตามกฎระเบียบ (Legal Risks) ความเสี่ยงที่หน่วยงานไม่ปฏิบัติตามกฎหมาย ระเบียบ ข้อบังคับ หลักเกณฑ์ ประกาศ มติคณะรัฐมนตรี รวมถึงกฎ/นโยบาย/คู่มือ/แนวทางการปฏิบัติงานของหน่วยงาน

ในการวิเคราะห์ความเสี่ยงนั้น นอกจากจะพิจารณาปัจจัยเสี่ยงจากด้านต่างๆ แล้วต้องนำแนวคิด เรื่องธรรมาภิบาล (Good Governance) ที่เกี่ยวข้องในแต่ละด้านมาเป็นปัจจัยในการวิเคราะห์ความเสี่ยง ได้แก่

๑. หลักประสิทธิผล (Effectiveness)
๒. หลักประสิทธิภาพ (Efficiency)
๓. หลักการมีส่วนร่วม (Participation)
๔. หลักความโปร่งใส (Transparency)
๕. หลักการตอบสนอง (Responsiveness)
๖. หลักการรับผิดชอบ (Accountability)
๗. หลักนิติธรรม (Rule of law)
๘. หลักการกระจายอำนาจ (Decentralization)
๙. หลักความเสมอภาค (Equity)
๑๐. หลักการมุ่งฉันทามติ (Consensus Oriented)

#### ๔. การประเมินความเสี่ยง ประกอบด้วย

การประเมินโอกาสและผลกระทบที่อาจจะเกิดขึ้น โดยพิจารณาโอกาสที่จะเกิดปัจจัยเสี่ยง และประเมินระดับความรุนแรง เพื่อพิจารณาความสัมพันธ์ระหว่างโอกาสที่จะเกิดและผลกระทบของความเสี่ยงที่เหลืออยู่ภายหลังจากมีมาตรการ

โอกาสที่จะเกิดเหตุการณ์ หมายถึง ความเป็นไปได้หรือความถี่ที่จะเกิดความเสียหายโดยโอกาสแบ่งออกเป็น ๕ ระดับ ได้แก่ สูงมาก สูง ปานกลาง น้อยมาก น้อย โดยประเมินจากขอบเขตของผลกระทบดังนี้

#### เกณฑ์การประเมินโอกาสที่จะเกิดเหตุการณ์ของความเสี่ยง

ระดับ	โอกาสที่เกิด	ความถี่ในการเกิดเหตุการณ์(ครั้ง)	โอกาสที่เกิด	ความถี่ในการเกิดเหตุการณ์(เปอร์เซ็นต์)
๕	สูงมาก	ไม่เกิน ๑ เดือน ต่อครั้ง	สูงมาก	มากกว่า ๘๐%
๔	สูง	มากกว่า ๑ เดือน แต่ไม่เกิน ๖ เดือน ต่อครั้ง	สูง	มากกว่า ๗๐% - ๘๐%
๓	ปานกลาง	มากกว่า ๖ เดือน แต่ไม่เกิน ๑๒ เดือน ต่อครั้ง	ปานกลาง	มากกว่า ๖๐% - ๗๐%
๒	น้อย	มากกว่า ๑ ปี แต่ไม่เกิน ๓ ปี ต่อครั้ง	น้อย	มากกว่า ๕๐% - ๖๐%
๑	น้อยมาก	มากกว่า ๓ ปี ต่อครั้ง	น้อยมาก	มากกว่า ๕๐%

ผลกระทบ หมายถึง ระดับของความเสี่ยงที่ส่งผลกระทบต่อเป้าหมายตามภารกิจเป็นการพิจารณาระดับความรุนแรงและมูลค่าความเสียหายจากความเสี่ยงที่คาดว่าจะได้รับ ซึ่งแบ่งระดับของผลกระทบออกเป็น ๕ ระดับ ได้แก่ สูงมาก สูง ปานกลาง น้อย น้อยมาก โดยประเมินจากขอบเขตของผลกระทบ ดังนี้

### เกณฑ์การประเมินระดับผลกระทบของความเสี่ยง

ระดับ	ผลกระทบ	มูลค่าความเสียหาย (ที่มีใช้ตัวเงิน)	ผลกระทบ	มูลค่าความเสียหาย (จำนวนเงิน)
๕	สูงมาก	อย่างยิ่ง/อย่างมาก/(มากกว่า ๘๐%)	สูงมาก	มากกว่า ๑,๐๐๐,๐๐๐ บาท
๔	สูง	ค่อนข้างรุนแรง/มาก/(มากกว่า ๖๐% - ๘๐%)	สูง	มากกว่า ๑๐๐,๐๐๐ - ๑,๐๐๐,๐๐๐ บาท
๓	ปานกลาง	พอสมควร/ปานกลาง /(มากกว่า ๔๐% - ๖๐%)	ปานกลาง	มากกว่า ๕๐,๐๐๐ - ๑๐๐,๐๐๐ บาท
๒	น้อย	มีอยู่บ้าง/น้อย /(มากกว่า ๒๐% - ๔๐%)	น้อย	มากกว่า ๑๐,๐๐๐ - ๕๐,๐๐๐ บาท
๑	น้อยมาก	เล็กน้อย/น้อยที่สุด /(น้อยกว่า ๒๐%)	น้อยมาก	น้อยกว่า ๑๐,๐๐๐ บาท

ในการประเมินความเสี่ยงควรระบุเหตุผลและข้อมูลประกอบในการประเมินระดับเกณฑ์ดังกล่าว เพื่อเป็นข้อมูลสนับสนุนต่อการเลือกระดับความเสี่ยงและใช้เป็นข้อมูลเปรียบเทียบในการประเมินระดับความเสี่ยง ภายหลังจากการจัดการความเสี่ยง เมื่อทำการประเมินระดับของความเสี่ยงทั้งในโอกาสและความรุนแรงที่เกิดขึ้น แล้ว ให้ทำการคำนวณระดับของความเสี่ยงที่เหลืออยู่ด้วยสูตรการคำนวณ ดังนี้

$$\text{ระดับความเสี่ยง} = \text{ระดับโอกาส} \times \text{ระดับผลกระทบ}$$

การจัดลำดับความสำคัญในการจัดการความเสี่ยง ให้พิจารณาจากผลการประเมินความเสี่ยง โอกาสที่จะเกิดความเสี่ยง (ความถี่ของโอกาสที่จะเกิดความเสี่ยง) และผลกระทบของความเสี่ยง (ความรุนแรง/ความเสี่ยงหารทั้งที่เป็นตัวเงินและไม่เป็นตัวเงิน) จากระดับความเสี่ยงน้อยมาก น้อย ปานกลาง สูง สูงมาก มา จัดลำดับความสำคัญในการจัดการความเสี่ยงภายหลังจากที่ได้ประเมินความเสี่ยงมาแล้ว โดยพิจารณาตามเกณฑ์ในการจัดการความเสี่ยง ซึ่งแบ่งเป็น ๕ ระดับ ดังนี้

### แผนภูมิความเสี่ยง

ผลกระทบ	๕					
	๔					
	๓					
	๒					
	๑					
		๑	๒	๓	๔	๕
	โอกาส					

### กรอบการกำหนดระดับความเสี่ยงตามเขตสี (Zone)

จากแผนภูมิความเสี่ยงจะเห็นได้ว่า องค์การบริหารส่วนตำบลหน้าเขาได้มีการจัดระดับความเสี่ยงตามเขตสี (Zone) ซึ่งแบ่งเป็น ๕ ระดับ ซึ่งจะได้เชื่อมโยงไปสู่การควบคุม/การจัดการความเสี่ยงทั้งในปัจจุบันและที่จะได้มีการกำหนดเพิ่มเติม ตามนโยบายการบริหารความเสี่ยง ดังนี้

ระดับความเสี่ยง	เขตสี (Zone)	มาตรการในปัจจุบัน	มาตรการเพิ่มเติม
ระดับน้อย	ฟ้า 	กิจกรรมควบคุมภายใน/มาตราในการจัดการความเสี่ยงในปัจจุบัน อาจจะเพียงพอแล้วให้ติดตามการดำเนินการเป็นระยะๆ	ไม่จำเป็นต้องมีกิจกรรมควบคุมภายใน/มาตรการจัดการความเสี่ยงเพิ่มเติมอีกหรืออาจจะไม่ได้ หากไม่ใช่ทรัพยากร เพิ่มเติมหรือมีแผนงานอื่นรองรับแล้ว
ระดับน้อย	น้อย 	กิจกรรมควบคุมภายใน/มาตราในการจัดการความเสี่ยงในปัจจุบัน อาจจะเพียงพอแล้วให้ติดตามการดำเนินการเป็นระยะๆ	ไม่จำเป็นต้องมีกิจกรรมควบคุมภายใน/มาตรการจัดการความเสี่ยงเพิ่มเติมอีกหรืออาจจะไม่ได้ หากไม่ใช่ทรัพยากร เพิ่มเติมหรือมีแผนงานอื่นรองรับแล้ว
ระดับปานกลาง	เหลือง 	ต้องเฝ้าระวังอย่างต่อเนื่อง และอาจเพิ่มเติมความเข้มข้นในการดำเนินการตามกิจกรรมควบคุมภายใน/มาตรการในปัจจุบัน	ไม่จำเป็นต้องมีกิจกรรมควบคุมภายใน/มาตรการจัดการความเสี่ยงเพิ่มเติมอีก หรืออาจจะไม่ได้ หากไม่ใช่ทรัพยากร เพิ่มเติมหรือมีแผนงานอื่นรองรับแล้ว
ระดับสูง	ส้ม 	ต้องเฝ้าระวังอย่างต่อเนื่อง และอาจเพิ่มเติมความเข้มข้นในการดำเนินการตามกิจกรรมควบคุมภายใน/มาตรการในปัจจุบัน	จำเป็นต้องมีเพิ่มกิจกรรมควบคุมภายใน/มาตรการโดยหากมีข้อจำกัดในด้านทรัพยากรในการจัดการความเสี่ยงให้มีความสำคัญระดับรอง
ระดับสูงมาก	แดง 	ต้องเฝ้าระวังอย่างต่อเนื่อง และอาจเพิ่มเติมความเข้มข้นในการดำเนินการตามกิจกรรมควบคุมภายใน/มาตรการในปัจจุบัน	จำเป็นต้องมีการเพิ่มมาตรการ โดยหากมีข้อจำกัดในด้านทรัพยากรในการจัดการความเสี่ยง ให้มีความสำคัญในระดับที่สูงกว่า และผู้บริหารควรให้ความสำคัญในการติดตามการดำเนินการของกิจกรรมควบคุมภายใน/มาตรการ ดังกล่าวอย่างต่อเนื่อง

## ๕. การตอบสนองความเสี่ยง

การตอบสนองความเสี่ยง คือ กระบวนการตัดสินใจของฝ่ายบริหารในการจัดการความเสี่ยงที่อาจเกิดขึ้น โดยผู้บริหารตัดสินใจเลือกวิธีตอบสนองความเสี่ยงเพื่อจัดทำแผนบริหารจัดการความเสี่ยงของหน่วยงาน เป็นการดำเนินการภายหลังจากการที่ได้ระบุความเสี่ยงและจัดลำดับแล้ว ให้นำความเสี่ยงมาประเมินผลการควบคุมและการจัดการที่มีอยู่ว่ามีประสิทธิผลเพียงพอ สามารถลดหรือควบคุมความเสี่ยงและปัจจัยเสี่ยงให้อยู่ในระดับที่ยอมรับได้ พอใช้ ต้องปรับปรุง ดังนี้

ยอมรับ	ลด/ควบคุมความเสี่ยงลงสู่ระดับที่ยอมรับได้
พอใช้	ลด/ควบคุมความเสี่ยงได้บางส่วน แต่ยังไม่ถึงระดับที่ยอมรับได้
ต้องปรับปรุง	ไม่สามารถลด/ควบคุมความเสี่ยงได้

การจัดการความเสี่ยง เป็นกระบวนการดำเนินการต่างๆ โดยลดมูลเหตุของแต่ละโอกาสที่จะทำให้เกิดความเสียหาย เพื่อให้ระดับความเสี่ยงและผลกระทบของความเสี่ยงที่จะเกิดขึ้นในอนาคตอยู่ในระดับที่สามารถรับได้ ประเมินได้ ควบคุมได้ และตรวจสอบได้อย่างมีระบบ โดยพิจารณาต้นทุนการจัดการความเสี่ยงและผลประโยชน์ที่จะได้รับ โดยมีทางเลือกที่จะจัดการกับความเสี่ยงอยู่ด้วยกัน ๔ วิธี ดังนี้

### วิธีการจัดการความเสี่ยง

ยอมรับความเสี่ยง (Risk Retention)	เป็นความเสี่ยงที่ยอมรับให้มีความเสี่ยงได้ เพราะต้นทุนการจัดการความเสี่ยงสูง อาจไม่คุ้มกับผลประโยชน์ที่อาจเกิดขึ้น หรือเป็นความเสี่ยงที่มีสาเหตุจากปัจจัยภายนอกที่อยู่เหนือการควบคุม และไม่อาจเลือกใช้วิธีอื่นได้
หลีกเลี่ยงความเสี่ยง (Risk Avoidance)	เป็นความเสี่ยงที่ยอมรับไม่ได้ มีผลกระทบกับองค์กรแผนงาน/โครงการ/กิจกรรมหรือกระบวนการอย่างสูง ซึ่งไม่สามารถจัดการได้ด้วยวิธีอื่น โดยอาจควบคุมได้ด้วยการยกเลิก/ปรับเปลี่ยนเป้าหมาย/โครงการ/งานหรือกิจกรรม
ถ่ายโอนความเสี่ยง (Risk Transference)	เป็นความเสี่ยงที่ยอมรับไม่ได้ ต้องดำเนินการถ่ายโอนความเสี่ยงให้ผู้อื่น เช่น จ้างบุคคลภายนอก เป็นต้น โดยอาจเป็นความเสี่ยงเกี่ยวกับ <ul style="list-style-type: none"> <li>- ความเสี่ยงที่มีขนาดความรุนแรงมาก เช่น ความเสี่ยงเกี่ยวกับภัยธรรมชาติ/วินาศภัย</li> <li>- ความเสี่ยงที่ต้องดำเนินการในเรื่องที่ไม่มีความชำนาญ</li> <li>- ความเสี่ยงที่ต้องปฏิบัติงานที่มีปริมาณมาก ในเวลาอันจำกัด เป็นต้น</li> </ul>
ควบคุม/ลดความเสี่ยง (Risk Control)	<ul style="list-style-type: none"> <li>- เป็นความเสี่ยงที่ยอมรับไม่ได้ ต้องหาแนวทางการควบคุมทั้งโอกาสและผลกระทบของความเสี่ยงให้อยู่ในระดับที่ยอมรับได้ ซึ่งได้รับผลกระทบจากปัจจัยภายในและอยู่ภายใต้การควบคุมขององค์กร ได้แก่ การควบคุมภายใน</li> <li>- เป็นความเสี่ยงที่ยอมรับไม่ได้ ต้องหาแนวทางการควบคุมทั้งโอกาสและผลกระทบของความเสี่ยงให้อยู่ในระดับที่ยอมรับได้ ซึ่งได้รับผลกระทบจากปัจจัยภายนอกและมีได้อยู่ภายใต้การควบคุมขององค์กร ได้แก่ แผนรองรับ/มาตรการ</li> </ul>

การจัดทำแผนบริหารความเสี่ยง ให้นำผลการระบุความเสี่ยง การวิเคราะห์และจัดลำดับความสำคัญของความเสี่ยง และแนวทางการจัดการความเสี่ยง มาจัดทำแผนบริหารความเสี่ยงของหน่วยงานต่อไป

## ๖. การติดตามและทบทวน

การติดตามการบริหารความเสี่ยง หลังจากจัดทำแผนบริหารความเสี่ยงและมีการดำเนินงานตามแผนแล้ว จะต้องมีการติดตามผลเป็นระยะ เพื่อให้เกิดความมั่นใจว่าได้มีการดำเนินงานไปอย่างถูกต้องและเหมาะสม โดยมีเป้าหมายในการติดตามผล คือ เป็นการประเมินคุณภาพและความเหมาะสมของวิธีการจัดการความเสี่ยง รวมทั้งติดตามผลการจัดการความเสี่ยงที่ได้มีการดำเนินการไปแล้วว่าบรรลุวัตถุประสงค์ของการบริหารความเสี่ยงหรือไม่ โดยสามารถติดตามผลได้ใน ๒ ลักษณะ คือ

(๑) การติดตามผลเป็นรายครั้ง เป็นการติดตามตามรอบระยะเวลาที่กำหนด คือ ๖ เดือน และสิ้นปีงบประมาณ

(๒) การติดตามผลในระหว่างการทำงาน เป็นการติดตามที่รวมอยู่ในการดำเนินงานต่างๆ ตามปกติของหน่วยงาน

การทบทวนการบริหารความเสี่ยง เป็นการทบทวนกระบวนการบริหารความเสี่ยง โดยวิเคราะห์และประเมินการบริหารจัดการความเสี่ยง รวมทั้งกิจกรรมควบคุมภายในหรือการจัดการที่ได้มีการดำเนินการในงวดที่ผ่านมาว่ามีประสิทธิผลหรือไม่ ถ้ายังมีความเสี่ยงเหลืออยู่ หรือพบความเสี่ยงที่เกิดขึ้นใหม่ เช่น จากการปรับเปลี่ยนสภาพแวดล้อม วิธีการปฏิบัติงาน เป็นต้น โดยใช้แบบ บส. ๕ เพื่อใช้ในการจัดทำแผนบริหารความเสี่ยงในงวดถัดไป

## ๗. การสื่อสารและการรายงาน

การสื่อสาร เป็นหัวใจของการบริหารความเสี่ยงในทุกๆ ขั้นตอน การสื่อสารมีวัตถุประสงค์เพื่อต้องการให้ทุกฝ่ายที่เกี่ยวข้องได้รับความเข้าใจที่ตรงกันอย่างทั่วถึง โดยเข้าใจและมีข้อมูลความเสี่ยงของโครงการ ทางเลือกในการลดปัญหาความเสี่ยง ข้อมูลความเสี่ยงในลักษณะต่างๆ และทำการตัดสินใจได้ดีที่สุดในภายใต้ข้อจำกัดของแต่ละโครงการ ซึ่งการติดต่อสื่อสารและเอกสารที่เกี่ยวข้องนับว่ามีความสำคัญยิ่งต่อความสำเร็จของแต่ละขั้นตอนในกระบวนการบริหารความเสี่ยงของแต่ละโครงการ

การจัดทำรายงานผล เป็นการรายงานผลการดำเนินการตามแผนบริหารความเสี่ยงในขั้นตอน ระบุความเสี่ยง การวิเคราะห์ความเสี่ยง การจัดลำดับความเสี่ยง ประเมินกิจกรรมควบคุมภายในหรือการจัดการที่มีอยู่ และการกำหนดมาตรการในการวางแผนบริหารความเสี่ยง

คณะทำงานบริหารความเสี่ยง จะต้องทำสรุปรายงานผลและประเมินผลการบริหารความเสี่ยงใน ๖ เดือนแรกของปีงบประมาณ และสิ้นปีงบประมาณต่อนายกองค์การบริหารส่วนตำบลหน้าเขา เพื่อให้มั่นใจว่าองค์การบริหารส่วนตำบลหน้าเขา มีการบริหารความเสี่ยงเป็นไปอย่างเหมาะสม เพียงพอ ถูกต้อง และมีประสิทธิผล มาตรการหรือกลไกการควบคุมความเสี่ยงที่ดำเนินการสามารถลดและควบคุมความเสี่ยงที่เกิดขึ้นได้จริงและอยู่ในระดับที่ยอมรับได้ หรือต้องจัดทำมาตรการ หรือตัวควบคุมอื่นเพิ่มเติม เพื่อให้ความเสี่ยงที่ยังเหลืออยู่หลังมีการจัดการ อยู่ในระดับที่ยอมรับได้ และให้องค์กรมีการบริหารความเสี่ยงอย่างต่อเนื่องจนเป็นวัฒนธรรมในการทำงาน ต่อไป

## แผนบริหารความเสี่ยง

ในปีงบประมาณ ๒๕๖๙ องค์การบริหารส่วนตำบลหน้าเขาได้ดำเนินการวิเคราะห์และจัดทำแผนบริหารความเสี่ยงเพื่อเตรียมการรองรับสภาวะการเปลี่ยนแปลงที่จะเกิดขึ้น โดยพิจารณาจากภารกิจอำนาจหน้าที่ ตามพระราชบัญญัติสภาตำบลและองค์การบริหารส่วนตำบล พ.ศ. ๒๕๓๗ และที่แก้ไขเพิ่มเติมถึงปัจจุบัน พระราชบัญญัติกำหนดแผนและขั้นตอนการกระจายอำนาจให้แก่องค์กรปกครองส่วนท้องถิ่น พ.ศ. ๒๕๔๒ และระเบียบ กฎหมายต่างๆ ที่กำหนดให้เป็นภารกิจขององค์กรปกครองส่วนท้องถิ่นประกอบกับพิจารณาจากผลการปฏิบัติงานที่ผ่านมา นำมาคัดเลือกความเสี่ยงเพื่อกำหนดมาตรการหรือแผนปฏิบัติการในการจัดการและควบคุมความเสี่ยงเพื่อป้องกันไม่ให้เกิดผลกระทบต่อเป้าหมายการปฏิบัติราชการขององค์การบริหารส่วนตำบลหน้าเขาโดยแผนบริหารความเสี่ยงประจำปี ๒๕๖๙ ขององค์การบริหารส่วนตำบลหน้าเขา มีองค์ประกอบที่สำคัญ ดังนี้

**แผนบริหารความเสี่ยงและประพฤตินิชอบ**  
**องค์การบริหารส่วนตำบลหน้าเขา ประจำปีงบประมาณ พ.ศ. ๒๕๖๙**  
**ด้านการอนุมัติ อนุญาต ตามพระราชบัญญัติการอำนวยความสะดวกในการพิจารณาอนุญาตของทางราชการ พ.ศ. ๒๕๕๘**

ชื่อความเสี่ยง	ขั้นตอน	ความเสี่ยง	ระดับความเสี่ยง	มาตรการควบคุมความเสี่ยงการทุจริต	วิธีการในการบริหารจัดการความเสี่ยง	ระยะเวลาดำเนินการ	งบประมาณ (บาท)	ผู้รับผิดชอบ
ความเสี่ยงทุจริตงานรับแจ้งรายการเพื่อเสียภาษีป้าย	ประชาชนยื่นแบบเพื่อชำระภาษี	- การยื่นแบบฯ พร้อมเอกสาร เพื่อเสียภาษีป้ายกรณี ติดตั้งใหม่ ไม่เป็นไปตามกรอบระยะเวลาที่กำหนดไว้ อาจเสนอขอความอนุเคราะห์ หรือ คำตอบแทนเพื่อมิ ให้เสียค่าปรับ - เอกสาร หลักฐาน แนบประกอบคำขอไม่ครบถ้วน ตามที่ระบุไว้ในคำขอ แต่มีการรับเรื่องไว้	สูง	๑. จัดทำตัวอย่างการเตรียม คำขอ เหย็บแนบบนเว็บไซต์ และสื่อของหน่วยงาน ๒. จัดทำคู่มือและขั้นตอนการดำเนินการอย่างละเอียด ๓. เจ้าหน้าที่ตรวจสอบ ความถูกต้องของเอกสาร พร้อมระบุชื่อผู้ตรวจเอกสาร ๔. แต่งตั้งผู้เจ้าหน้าที่รับผิดชอบ	๑. กำหนดระเบียบบทลงโทษอย่างเคร่งครัดหากเจ้าหน้าที่ ผู้ปฏิบัติงานเรียกรับผลประโยชน์ระหว่างการตรวจสอบความถูกต้องของคำขอและเอกสารประกอบคำขอ ๒. แจ้งเวียนหลักเกณฑ์ และวิธีการคู่มือการบริการประชาชน ๓. ประกาศเจตจำนงสุจริตในการปฏิบัติราชการ ประจำปีงบประมาณ พ.ศ. ๒๕๖๙ ๔. ประกาศนโยบายต่อต้านการรับสินบน เพื่อป้องกันการทุจริตและประพฤตินิชอบของบุคลากรในสังกัด ประจำปีงบประมาณ พ.ศ. ๒๕๖๙ ๕. ประกาศมาตรการป้องกันผลประโยชน์ทับซ้อนของบุคลากรในสังกัด ประจำปีงบประมาณ พ.ศ. ๒๕๖๙ ๖. มีช่องทางการรับเรื่องร้องเรียนการทุจริตที่สะดวกต่อการเข้าถึง ๗. จัดทำมาตรการคุ้มครองผู้ร้องเรียนการทุจริต ๘. ประกาศนโยบาย no gift policy โดยผู้บริหารสูงสุด	ต.ค. ๖๘ - ก.ย. ๖๙	-	กองคลัง
ความเสี่ยงทุจริตงานประเมินภาษีป้าย	เจ้าหน้าที่รับเรื่องและลงพื้นที่ตรวจสอบ	- รายละเอียดในแบบ ภ.ป.๑ ไม่ตรงกับข้อเท็จจริงที่เจ้าหน้าที่ตรวจสอบ แต่แจ้งการประเมินภาษีป้าย ตามที่ได้รับยื่นแบบไว้ - การใช้ดุลยพินิจให้ความเห็นประกอบการประเมิน ภาษี อาจไม่ถูกต้องและไม่เป็นมาตรฐานเดียวกัน	สูง	เจ้าหน้าที่ผู้มีหน้าที่ออกตรวจสอบสถานที่ให้จัดทำรายงานผลการตรวจสอบพร้อมแนบรูปถ่ายสถานประกอบการเสนอผู้บริหารประกอบ เพิ่มขั้นตอนในคู่มือ โดยระบุว่าวิธีการประเมินให้ชัดเจน และมี checklist ตรวจสอบการลงพื้นที่ประเมิน เพื่อเป็นหลักฐานประกอบหนังสือแจ้งผลการประเมินให้ประชาชนรับทราบ	๑. เจ้าหน้าที่ผู้รับผิดชอบพื้นที่เพื่อตรวจสอบป้ายตามประเภท ขนาดข้อความ หรือภาพที่ปรากฏในป้ายให้ถูกต้องตรงตามแบบ ภ.ป.๑ ตามที่ได้รับยื่นแบบ ๒. กำหนดระเบียบบทลงโทษอย่างเคร่งครัดหากเจ้าหน้าที่ ผู้ปฏิบัติงานเรียกรับผลประโยชน์ระหว่างการตรวจสอบความถูกต้องของคำขอและเอกสารประกอบคำขอ	ต.ค. ๖๘ - ก.ย. ๖๙	-	กองคลัง

แผนบริหารความเสี่ยงและประพฤตินิชอบ  
องค์การบริหารส่วนตำบลหน้าเขา ประจำปีงบประมาณ พ.ศ. ๒๕๖๙  
ด้านการอนุมัติ อนุญาต ตามพระราชบัญญัติการอำนวยความสะดวกในการพิจารณาอนุญาตของทางราชการ พ.ศ. ๒๕๕๘

ชื่อความเสี่ยง	ขั้นตอน	ความเสี่ยง	ระดับความเสี่ยง	มาตรการควบคุมความเสี่ยงการทุจริต	วิธีการในการบริหารจัดการความเสี่ยง	ระยะเวลาดำเนินการ	งบประมาณ (บาท)	ผู้รับผิดชอบ
ความเสี่ยง ทุจริตการพิจารณาออกใบอนุญาตประกอบกิจการที่เป็นอันตรายต่อสุขภาพ	การยื่นคำขออนุญาต	- การยื่นคำขออนุญาตไม่เป็นไปตามกรอบระยะเวลาที่กำหนดไว้ อาจมีการเรียกร้องรับผลประโยชน์เพื่อความรวดเร็ว	สูง	๑. จัดทำระบบคิว โดยระบุวันที่ในการยื่นเรื่องและจำนวนคิวในการรอให้ประชาชนทราบว่าได้รับเรื่องแล้วและจะดำเนินการภายในกี่วัน ๒. จัดทำตัวอย่างการเตรียม คำขอ เหย็บรับบนเว็บไซต์ และสื่อของหน่วยงาน ๓. จัดทำคู่มือและขั้นตอนการดำเนินการอย่างละเอียด	๑. กำหนดระเบียบบทลงโทษอย่างเคร่งครัดหากเจ้าหน้าที่ผู้ปฏิบัติงานเรียกรับผลประโยชน์ระหว่างการตรวจสอบความถูกต้องของคำขอและเอกสารประกอบคำขอ ๒. ทำหนังสือแจ้งหน่วยงาน/เจ้าหน้าที่ผู้ปฏิบัติงานในสังกัดรับทราบและถือปฏิบัติอย่างเคร่งครัด ๓. แจกเวียนหลักเกณฑ์ และวิธีการคู่มือการบริการประชาชน ๔. จัดทำมาตรการฯ ๕. ประกาศเจตจำนงสุจริตในการปฏิบัติราชการ ประจำปีงบประมาณ พ.ศ. ๒๕๖๙	ต.ค. ๖๘ – ก.ย. ๖๙	-	สำนักปลัด
	การตรวจสอบเอกสารหลักฐานประกอบคำขอ	เอกสาร หลักฐาน แนบประกอบคำขอไม่ครบถ้วน ตามที่ระบุไว้ในคำขอ แต่มีการรับเรื่องไว้	สูง	๑. เจ้าหน้าที่ตรวจสอบ ความถูกต้องของเอกสาร พร้อมระบุชื่อผู้ตรวจสอบเอกสาร ประกอบคำขอรับใบอนุญาต ประกอบกิจการที่เป็นอันตราย ต่อสุขภาพ ๒. หัวหน้าฝ่าย ตรวจสอบความถูกต้อง ลงรายมือชื่อรับรอง รายละเอียดเอกสารประกอบคำขอรับใบอนุญาตประกอบกิจการ ที่เป็นอันตรายต่อสุขภาพ ก่อนเสนอผู้บริหาร	๖. ประกาศนโยบายต่อต้านการรับสินบน เพื่อป้องกันการทุจริตและประพฤตินิชอบของบุคลากรในสังกัด ประจำปีงบประมาณ พ.ศ. ๒๕๖๙ ๗. ประกาศมาตรการป้องกันผลประโยชน์ทับซ้อนของบุคลากรในสังกัด ประจำปีงบประมาณ พ.ศ. ๒๕๖๙ ๘. ผู้บริหารกำชับปลัดและหัวหน้าส่วนราชการที่มีความเกี่ยวข้องกับกระบวนการ อนุมัติ อนุญาต ให้มีความเข้มงวดและปฏิบัติตามหลักธรรมาภิบาลยึดกฎหมายในการปฏิบัติหน้าที่			
	พิจารณาอนุมัติอนุญาต	- การใช้ดุลยพินิจให้ความเห็นชอบเพื่อประกอบการพิจารณาอนุมัติอนุญาต ไม่เป็นมาตรฐานเดียวกัน	สูง	เพิ่มขั้นตอนในคู่มือ โดยระบุว่าผู้มีอำนาจจะสามารถรับรองได้ในกรณีที่เอกสารครบถ้วน และการตรวจสอบสถานที่ถูกต้องแล้วเท่านั้น โดยอ้างอิงจากเอกสารประกอบการพิจารณาอนุมัติ หากเอกสารไม่ครบถ้วน หรือไม่ผ่านการตรวจสอบสถานที่ที่ไม่สามารถเสนอผู้มีอำนาจเพื่อออกใบอนุญาตได้				

แผนบริหารความเสี่ยงและประพฤติมិชอบ  
องค์การบริหารส่วนตำบลหน้าเขา ประจำปีงบประมาณ พ.ศ. ๒๕๖๙  
ด้านการอนุมัติ อนุญาต ตามพระราชบัญญัติการอำนวยความสะดวกในการพิจารณาอนุญาตของทางราชการ พ.ศ. ๒๕๕๘

ชื่อความเสี่ยง	ขั้นตอน	ความเสี่ยง	ระดับความเสี่ยง	มาตรการควบคุมความเสี่ยงการทุจริต	วิธีการในการบริหารจัดการความเสี่ยง	ระยะเวลาดำเนินการ	งบประมาณ (บาท)	ผู้รับผิดชอบ
ความเสี่ยงการทุจริต การขอ อนุญาต ก่อสร้าง	การรับ คำขอ	เจ้าหน้าที่เรียกเก็บผลประโยชน์	ปาน กลาง	๑.จัดทำระบบคิว โดยระบุวันที่ในการยื่นเรื่อง และจำนวนคิวในการรอให้ประชาชนทราบ ว่า ได้รับเรื่องแล้วและจะดำเนินการภายในกี่วัน ๒. จัดทำตัวอย่างการเตรียม คำขอ เผยแพร่บน เว็บไซต์ และสื่อของหน่วยงาน ๓. จัดทำคู่มือและขั้นตอนการดำเนินการอย่าง ละเอียด	๑. กำหนดระเบียบบทลงโทษอย่างเคร่งครัดหากเจ้าหน้าที่ ผู้ปฏิบัติงานเรียกเก็บผลประโยชน์ระหว่างการตรวจสอบความ ถูกต้องของคำขอและเอกสารประกอบคำขอ ๒. ทำหนังสือแจ้งหน่วยงาน/เจ้าหน้าที่ผู้ปฏิบัติงานในสังกัด รับทราบและถือปฏิบัติอย่างเคร่งครัด ๓. แจ้งเวียนหลักเกณฑ์ และวิธีการคู่มือการบริการประชาชน ๔. จัดทำมาตรการฯ ๕. ประกาศเจตจำนงสุจริตในการปฏิบัติราชการ ประจำปี งบประมาณ พ.ศ. ๒๕๖๙ ๖. ประกาศนโยบายต่อต้านการรับสินบน เพื่อป้องกันการทุจริต และประพฤติมิชอบของบุคลากรในสังกัด ประจำปีงบประมาณ พ.ศ. ๒๕๖๙ ๗. ประกาศมาตรการป้องกันผลประโยชน์ทับซ้อนของบุคลากร ในสังกัด ประจำปีงบประมาณ พ.ศ. ๒๕๖๙ ๘. ผู้บริหารกำชับปลัดและหัวหน้าส่วนราชการที่มีความเกี่ยวข้องกับกระบวนการอนุมัติ อนุญาต ให้มีความเข้มงวดและปฏิบัติตาม หลักธรรมาภิบาลยึดกฎหมายในการปฏิบัติหน้าที่ ๙. จัดทำคำสั่งแต่งตั้งคณะกรรมการตรวจสอบการอนุมัติ อนุญาต โดยมาจากหลายๆฝ่าย	ต.ค.๖๘ – ก.ย. ๖๙	-	กองช่าง
	การ ตรวจสอบ หลักฐาน และ คุณสมบัติ	เจ้าหน้าที่เรียกเก็บผลประโยชน์ ระหว่างการ ตรวจสอบความถูกต้อง ของเอกสาร	ปาน กลาง	๑.เจ้าหน้าที่ตรวจสอบ ความถูกต้องของเอกสาร พร้อมระบุชื่อผู้ตรวจเอกสาร ประกอบคำขอรับ ใบอนุญาต ๒.หัวหน้าฝ่าย ตรวจสอบความถูกต้อง ลงลายมือ ชื่อรับรอง รายละเอียดเอกสารประกอบคำขอรับ ใบอนุญาต ก่อนเสนอผู้บริหาร				
	การตรวจ แบบแปลน ที่ยื่นขอ อนุญาต ก่อสร้าง	เจ้าหน้าที่ไม่ดำเนินการตามขั้นตอนให้ ครบถ้วน เนื่องจากเป็นคนใกล้ชิดหรือ คนรู้จัก		สูง	จัดทำคำสั่งแต่งตั้งคณะกรรมการตรวจสอบใน ฝ่ายต่าง ๆ ที่เกี่ยวข้อง และร่วมตรวจสอบและ ประเมินคุณสมบัติโดยพร้อมเพรียงกัน ร่วมกับ ผู้รับการประเมินฯ เพื่อให้เกิดความถูกต้อง จัดทำ รายงานการประชุมคณะกรรมการ และแนบ เอกสารหลักฐานประกอบมติ			

แผนบริหารความเสี่ยงและประพฤตินิชอบ  
องค์การบริหารส่วนตำบลหน้าเขา ประจำปีงบประมาณ พ.ศ. ๒๕๖๙  
ด้านการอนุมัติ อนุญาต ตามพระราชบัญญัติการอำนวยความสะดวกในการพิจารณาอนุญาตของทางราชการ พ.ศ. ๒๕๕๘

ชื่อความเสี่ยง	ขั้นตอน	ความเสี่ยง	ระดับความเสี่ยง	มาตรการควบคุมความเสี่ยงการทุจริต	วิธีการในการบริหารจัดการความเสี่ยง	ระยะเวลาดำเนินการ	งบประมาณ (บาท)	ผู้รับผิดชอบ	
การจดทะเบียนพาณิชย์	ประชาชนยื่นแบบ	การขอ/เสนอผลตอบแทนเพื่อให้อำนวยความสะดวก	ปานกลาง	๑. จัดทำบัตรคิวโดยระบุวันที่ในการยื่นเรื่อง และจำนวนคิวในการรอให้ประชาชนทราบว่าได้รับเรื่องแล้วและจะดำเนินการภายในกี่วัน ๒. จัดทำตัวอย่างการเตรียม คำขอจดทะเบียน เผยแพร่บนเว็บไซต์ และสื่อของสำนักงานเขต ๓. จัดทำคู่มือการจดทะเบียนพาณิชย์ ๔. จัดทำขั้นตอนการขอจดทะเบียนพาณิชย์สำหรับประชาชน	๑. กำหนดระเบียบบทลงโทษอย่างเคร่งครัดหากเจ้าหน้าที่ผู้ปฏิบัติงานเรียกรับผลประโยชน์ระหว่างการตรวจสอบความถูกต้องของคำขอและเอกสารประกอบคำขอ ๒. ทำหนังสือแจ้งหน่วยงาน/เจ้าหน้าที่ผู้ปฏิบัติงานในสังกัดรับทราบและถือปฏิบัติอย่างเคร่งครัด ๓. แจ้งเวียนหลักเกณฑ์ และวิธีการคู่มือการบริการประชาชน ๔. จัดทำมาตรการฯ ๕. ประกาศเจตจำนงสุจริตในการปฏิบัติราชการ ประจำปีงบประมาณ พ.ศ. ๒๕๖๙ ๖. ประกาศนโยบายต่อต้านการรับสินบน เพื่อป้องกันการทุจริตและประพฤตินิชอบของบุคลากรในสังกัด ประจำปีงบประมาณ พ.ศ. ๒๕๖๙ ๗. ประกาศมาตรการป้องกันผลประโยชน์ทับซ้อนของบุคลากรในสังกัด ประจำปีงบประมาณ พ.ศ. ๒๕๖๙ ๘. ผู้บริหารกำชับปลัดและหัวหน้าส่วนราชการที่มีความเกี่ยวข้องกับกระบวนการอนุมัติ อนุญาต ให้มีความเข้มงวดและปฏิบัติตามหลักธรรมาภิบาลยึดกฎหมายในการปฏิบัติหน้าที่ ๙. จัดทำคำสั่งแต่งตั้งคณะกรรมการตรวจสอบการอนุมัติ อนุญาต โดยมาจากหลายๆฝ่าย	ต.ค.๖๘ – ก.ย. ๖๙	-	สำนักปลัด	
	การตรวจสอบเอกสารหลักฐานประกอบคำขอ	เอกสาร หลักฐาน แนบประกอบคำขอ ไม่ครบถ้วน ตามที่ระบุไว้ในคำขอ แต่มีการรับเรื่องไว้	ปานกลาง	๑. เจ้าหน้าที่ตรวจสอบ ความถูกต้องของเอกสาร พร้อมระบุชื่อผู้ตรวจเอกสาร ประกอบคำขอ ๒. หัวหน้าฝ่าย ตรวจสอบความถูกต้อง ลงรายมือชื่อรับรอง รายละเอียดเอกสารประกอบคำขอ ก่อนเสนอผู้บริหาร					
	ตรวจสอบคุณสมบัติ	ผู้ยื่นคำขอไม่ปฏิบัติตามกฎหมาย เช่น การไม่มีหน้าร้านตามที่กฎหมายกำหนด อาจมีการเสนอผลตอบแทน เพื่อให้ยื่นจดทะเบียนช่วยจดทะเบียนให้	สูง	จัดทำคำสั่งแต่งตั้งคณะกรรมการตรวจสอบในฝ่ายต่าง ๆ ที่เกี่ยวข้อง และร่วมตรวจสอบและประเมินคุณสมบัติโดยพร้อมเพรียงกัน ร่วมกับผู้บริหารประเมินฯ เพื่อให้เกิดความถูกต้อง					
	เสนอนายกฯ พิจารณาอนุมัติ	ผู้มีอำนาจรับรองพิจารณารับรองให้โดยง่าย เนื่องจากเป็นคนใกล้ชิดหรือคนรู้จัก	ปานกลาง	เพิ่มขั้นตอนในคู่มือ โดยระบุว่าผู้มีอำนาจจะสามารถรับรองได้ในกรณีที่เอกสารครบถ้วน และการตรวจสอบถูกต้องแล้วเท่านั้น โดยอ้างอิงจากเอกสารประกอบการพิจารณาอนุมัติ หากเอกสารไม่ครบถ้วน หรือไม่ผ่านการตรวจสอบจะไม่สามารถเสนอมือมีอำนาจเพื่อออกใบอนุญาตได้ และผู้มีอำนาจจะไม่สามารถอนุมัติได้					

**แผนบริหารความเสี่ยงและประพฤติมึชอบ**  
**องค์การบริหารส่วนตำบลหน้าเขา ประจำปีงบประมาณ พ.ศ. ๒๕๖๙**  
**ด้านการใช้อำนาจตามกฎหมาย/การให้บริการตามภารกิจ**

ชื่อความเสี่ยง	ขั้นตอน	ความเสี่ยง	ระดับความเสี่ยง	มาตรการควบคุมความเสี่ยงการทุจริต	วิธีการในการบริหารจัดการความเสี่ยง	ระยะเวลาดำเนินการ	งบประมาณ (บาท)	ผู้รับผิดชอบ
กิจกรรมการดำเนินงานกองทุนหลักประกันสุขภาพตำบลหน้าเขา	ประชาชนยื่นโครงการเพื่อขอรับเงินอุดหนุน	หน่วยงาน/ผู้เสนอแผนงาน/โครงการไม่ถูกต้องตามระเบียบและขั้นตอนและวัตถุประสงค์การดำเนินงานของกองทุนฯ	สูง	๑. จัดทำตัวอย่างการเตรียมเสนอโครงการเพื่อขอรับเงินอุดหนุน เผยแพร่บนเว็บไซต์ และสื่อขอหน่วยงาน ๒. จัดทำคู่มือและขั้นตอนการดำเนินการอย่างละเอียด ๓. เจ้าหน้าที่ตรวจสอบ ความถูกต้องของเอกสาร ๔. หัวหน้าฝ่าย ตรวจสอบความถูกต้องรายละเอียดเอกสารประกอบคำขอรับเงินอุดหนุนก่อนเสนอผู้บริหาร	๑. กำหนดระเบียบบทลงโทษอย่างเคร่งครัดหากเจ้าหน้าที่ผู้ปฏิบัติงานเรียกรับผลประโยชน์ระหว่างการตรวจสอบความถูกต้องของคำขอและเอกสารประกอบคำขอ ๒. ทำหนังสือแจ้งหน่วยงาน/เจ้าหน้าที่ผู้ปฏิบัติงานในสังกัดรับทราบและถือปฏิบัติอย่างเคร่งครัด ๓. แจ้งเวียนหลักเกณฑ์ และวิธีการคู่มือการบริการประชาชน ๔. จัดทำมาตรการฯ ๕. ประกาศเจตจำนงสุจริตในการปฏิบัติราชการ ประจำปีงบประมาณ พ.ศ. ๒๕๖๙	ต.ค. ๖๘ – ก.ย. ๖๙	-	สำนักปลัด
	การตรวจสอบคุณสมบัติ	พนักงานเรียกรับผลประโยชน์ในการเสนอขอพิจารณาอนุมัติอุดหนุน	ปานกลาง	จัดทำคำสั่งแต่งตั้งคณะกรรมการกองทุนหลักประกันสุขภาพตำบลหน้าเขา เพื่อพิจารณาและร่วมตรวจสอบแผนงาน/โครงการ ให้ถูกต้องตามระเบียบและขั้นตอนและวัตถุประสงค์การดำเนินงานของกองทุนฯ	๖. ประกาศนโยบายต่อต้านการรับสินบน เพื่อป้องกันการทุจริตและประพฤติมึชอบของบุคลากรในสังกัด ประจำปีงบประมาณ พ.ศ. ๒๕๖๙ ๗. ประกาศมาตรการป้องกันผลประโยชน์ทับซ้อนของบุคลากรในสังกัด ประจำปีงบประมาณ พ.ศ. ๒๕๖๙ ๘. ผู้บริหารกำชับปลัดและหัวหน้าส่วนราชการที่มีความเกี่ยวข้องกับการบริหารอนุมัติ อนุญาต ให้มีความเข้มงวดและปฏิบัติตามหลักธรรมาภิบาลยึดกฎหมายในการปฏิบัติหน้าที่ ๙. จัดทำคำสั่งแต่งตั้งคณะกรรมการกองทุน			
	การลงนามของผู้มีอำนาจ	ผู้มีอำนาจพิจารณาอนุมัติให้โดยแลกกับผลประโยชน์	ต่ำ	ผู้มีอำนาจจะอนุมัติอุดหนุนงบประมาณเงินอุดหนุนต่อเมื่อแผนงาน/โครงการ ถูกต้องตามระเบียบและขั้นตอนและวัตถุประสงค์การดำเนินงานของกองทุนฯ				

แผนบริหารความเสี่ยงและประพฤติมิชอบ  
องค์การบริหารส่วนตำบลหน้าเขา ประจำปีงบประมาณ พ.ศ. ๒๕๖๙  
ด้านการจัดซื้อจัดจ้าง

ชื่อความเสี่ยง	ขั้นตอน	ความเสี่ยง	ระดับความเสี่ยง	มาตรการควบคุมความเสี่ยงการทุจริต	วิธีการในการบริหารจัดการความเสี่ยง	ระยะเวลาดำเนินการ	งบประมาณ (บาท)	ผู้รับผิดชอบ
การจัดซื้อจัดจ้างโครงการก่อสร้างถนนลาดยางแอสฟัลท์ติกคอนกรีต สายบ้านนายผง หมู่ที่ ๓ - ห้วยน้ำดำ หมู่ที่ ๔	ขั้นการดำเนินการจัดหาพัสดุ/การสรรหาผู้ว่าจ้าง	๑. มีการทุจริตฮั้วงาน/กีดกันการเสนอราคาอย่างเป็นธรรม ๒. การสมยอมในการเสนอราคา ร่วมกันจัดทำและรับรองเอกสารหลักฐานอันเป็นเท็จ ๓. วิธีการจัดซื้อ/จัดจ้างไม่ถูกต้องตามระเบียบ ๔. ให้เจ้าหน้าที่ปกปิดข้อมูลการสอบราคา/ประกวดราคามีได้นำประกาศสอบราคาโครงการดังกล่าวลงในระบบการจัดซื้อจัดจ้างภาครัฐ เว็บไซต์กรมบัญชีกลาง	สูง	๑. ผู้บริหารหน่วยงานมีคำสั่งแต่งตั้ง คณะกรรมการพิจารณาผลการประกวดราคา อิเล็กทรอนิกส์ คณะกรรมการตรวจรับพัสดุ และผู้ควบคุมงาน สำหรับประกวดราคาจ้างก่อสร้างโครงการก่อสร้างถนน ลาดยางแอสฟัลท์ติกคอนกรีต สายบ้านนายผง หมู่ที่ ๓ - ห้วยน้ำดำ หมู่ที่ ๔ (เผยแพร่สำเนาคำสั่งบนเว็บไซต์หลักของหน่วยงาน)	๑. กำหนดระเบียบบทลงโทษอย่างเคร่งครัดหากเจ้าหน้าที่ ผู้ปฏิบัติงานเรียกรับผลประโยชน์ในการเสนอราคา ๒. ทำหนังสือแจ้งหน่วยงาน/เจ้าหน้าที่ผู้ปฏิบัติงานในสังกัด รับทราบและถือปฏิบัติอย่างเคร่งครัด ๓. แจ้งเวียนหลักเกณฑ์ และวิธีการคู่มือการปฏิบัติหน้าที่ของเจ้าหน้าที่ที่เกี่ยวข้องในทุกกระบวนการงาน ๔. จัดทำมาตรการควบคุมความเสี่ยง ๕. ประกาศเจตจำนงสุจริตในการปฏิบัติราชการ ประจำปีงบประมาณ พ.ศ. ๒๕๖๙ ๖. ประกาศนโยบายต่อต้านการรับสินบน เพื่อป้องกันการทุจริตและประพฤติมิชอบของบุคลากรในสังกัด ประจำปีงบประมาณ พ.ศ. ๒๕๖๙ ๗. ประกาศมาตรการป้องกันผลประโยชน์ทับซ้อนของบุคลากรในสังกัด ประจำปีงบประมาณ พ.ศ. ๒๕๖๙ ๘. มีมาตรการเผยแพร่ข้อมูลสาธารณะ ๙. มีมาตรการส่งเสริมความโปร่งใสในการจัดซื้อจัดจ้าง โดยประกาศและเผยแพร่ผ่านช่องทางสื่อสารภายในองค์กร และให้ถือปฏิบัติโดยเคร่งครัด ๑๐. การสร้างการมีส่วนร่วมเพื่อป้องกันและเฝ้าระวังการทุจริต เช่น พัฒนาระบบเทคโนโลยีสารสนเทศ เพื่อเพิ่มช่องทางการร้องเรียนทุจริตที่มีประสิทธิภาพ ๑๑. กำหนดกระบวนการให้มีการตรวจสอบเจ้าหน้าที่ในการมีส่วนได้ส่วนเสียกับผู้รับจ้าง	ต.ค.๖๘ - ก.ย. ๖๙	๖,๐๐๐,๐๐๐	กองคลัง

แผนบริหารความเสี่ยงและประพฤตินิชอบ  
องค์การบริหารส่วนตำบลหน้าเขา ประจำปีงบประมาณ พ.ศ. ๒๕๖๙  
ด้านการบริหารงานบุคคล

ชื่อความเสี่ยง	ขั้นตอน	ความเสี่ยง	ระดับความเสี่ยง	มาตรการควบคุมความเสี่ยงการทุจริต	วิธีการในการบริหารจัดการความเสี่ยง	ระยะเวลาดำเนินการ	งบประมาณ (บาท)	ผู้รับผิดชอบ
การทุจริตในการสอบแข่งขันเพื่อบรรจุเป็นพนักงานจ้าง	การแต่งตั้งคณะกรรมการสรรหาและเลือกสรรเป็นพนักงานจ้าง	แต่งตั้งพรรคพวกของตนเองเป็นคณะกรรมการสรรหาเพื่อสามารถกำหนดผู้ผ่านการคัดเลือกได้	ปานกลาง	จัดทำคำสั่งแต่งตั้งคณะกรรมการสรรหาและเลือกสรรพนักงานจ้าง และคณะอนุกรรมการสรรหาและเลือกสรรพนักงานจ้าง ประกอบด้วยประธานกรรมการ ๑ คน (ระดับชำนาญการพิเศษขึ้นไป) กรรมการ ๓ คน (ระดับชำนาญการหรือชำนาญการพิเศษ) เลขานุการ ๑ คน โดยมีการตรวจสอบการมีส่วนได้ส่วนเสียของผู้ที่ได้รับคัดเลือกให้เป็นคณะกรรมการ	<p>๑. กำหนดระเบียบบทลงโทษอย่างเคร่งครัดหากเจ้าหน้าที่ผู้ปฏิบัติงานเรียกผลประโยชน์ในการดำเนินการสอบ</p> <p>๒. ทำหนังสือแจ้งหน่วยงาน/เจ้าหน้าที่ผู้ปฏิบัติงานในสังกัดรับทราบและถือปฏิบัติอย่างเคร่งครัด</p> <p>๓. แจงเวียนหลักเกณฑ์ และวิธีการคู่มือการปฏิบัติหน้าที่ของเจ้าหน้าที่ที่เกี่ยวข้องในทุกกระบวนการงาน</p> <p>๔. จัดทำมาตรการควบคุมความเสี่ยง</p> <p>๕. ประกาศเจตจำนงสุจริตในการปฏิบัติราชการ ประจำปีงบประมาณ พ.ศ. ๒๕๖๙</p> <p>๖. ประกาศนโยบายต่อต้านการรับสินบน เพื่อป้องกันการทุจริตและประพฤตินิชอบของบุคลากรในสังกัด ประจำปีงบประมาณ พ.ศ. ๒๕๖๙</p> <p>๗. ประกาศมาตรการป้องกันผลประโยชน์ทับซ้อนของบุคลากรในสังกัด ประจำปีงบประมาณ พ.ศ. ๒๕๖๙</p> <p>๘. การสร้างการมีส่วนร่วมเพื่อป้องกันและเฝ้าระวังการทุจริต เช่น พัฒนาระบบเทคโนโลยีสารสนเทศ เพื่อเพิ่มช่องทางการร้องเรียนทุจริตที่มีประสิทธิภาพ</p>	ต.ค. ๖๘ - ก.ย. ๖๙	-	สำนักปลัด

แผนบริหารความเสี่ยงและประพฤติมิชอบ  
องค์การบริหารส่วนตำบลหน้าเขา ประจำปีงบประมาณ พ.ศ. ๒๕๖๙  
ด้านการบริหารงานบุคคล

ชื่อความเสี่ยง	ขั้นตอน	ความเสี่ยง	ระดับความเสี่ยง	มาตรการควบคุมความเสี่ยงการทุจริต	วิธีการในการบริหารจัดการความเสี่ยง	ระยะเวลาดำเนินการ	งบประมาณ (บาท)	ผู้รับผิดชอบ
การทุจริตในการสอบแข่งขันเพื่อบรรจุเป็นพนักงานจ้าง	การออกข้อสอบในการสอบแข่งขันเพื่อบรรจุเป็นพนักงานจ้าง	มีการนำข้อสอบออกไปเพื่อแลกกับผลประโยชน์	ปานกลาง	จัดจ้างบุคคลภายนอกในการออกข้อสอบในการสอบแข่งขันเพื่อบรรจุเป็นพนักงานจ้าง	<ol style="list-style-type: none"> <li>๑. กำหนดระเบียบบทลงโทษอย่างเคร่งครัดหากเจ้าหน้าที่ผู้ปฏิบัติงานเรียกรับผลประโยชน์ในการดำเนินการสอบ</li> <li>๒. ทำหนังสือแจ้งหน่วยงาน/เจ้าหน้าที่ผู้ปฏิบัติงานในสังกัดรับทราบและถือปฏิบัติอย่างเคร่งครัด</li> <li>๓. แจ้งเวียนหลักเกณฑ์ และวิธีการคู่มือการปฏิบัติหน้าที่ของเจ้าหน้าที่ที่เกี่ยวข้องในทุกกระบวนการงาน</li> <li>๔. จัดทำมาตรการควบคุมความเสี่ยง</li> <li>๕. ประกาศเจตจำนงสุจริตในการปฏิบัติราชการ ประจำปีงบประมาณ พ.ศ. ๒๕๖๙</li> <li>๖. ประกาศนโยบายต่อต้านการรับสินบน เพื่อป้องกันการทุจริตและประพฤติมิชอบของบุคลากรในสังกัด ประจำปีงบประมาณ พ.ศ. ๒๕๖๙</li> <li>๗. ประกาศมาตรการป้องกันผลประโยชน์ทับซ้อนของบุคลากรในสังกัด ประจำปีงบประมาณ พ.ศ. ๒๕๖๙</li> <li>๘. การสร้างการมีส่วนร่วมเพื่อป้องกันและเฝ้าระวังการทุจริต เช่น พัฒนาระบบเทคโนโลยีสารสนเทศ เพื่อเพิ่มช่องทางการร้องเรียนทุจริตที่มีประสิทธิภาพ</li> </ol>	ต.ค.๖๗ – ก.ย. ๖๘	๓๐,๐๐๐	สำนักปลัด

ลายมือชื่อ



(นายวรรณะ บุญประกอบ)

ตำแหน่ง นายกองค์การบริหารส่วนตำบลหน้าเขา

วันที่ ๒๓ เดือนมีนาคม พ.ศ. ๒๕๖๙